



## QU'ON SE LE DISE!

JEAN-CLAUDE LANGLOIS

- ▣ Ce dimanche, et jusqu'au 11 février, nous entrerons de plain-pied dans la Semaine nationale de prévention du suicide. C'est un sujet sérieux et le Dr Éric Goyer, directeur de Santé publique des Laurentides, nous rappelle à juste titre que chacun occupe une place essentielle au sein de la communauté. D'ailleurs, le thème de cette semaine préventive est *Ici, on tient à chacun. Le suicide n'est pas une option*. En tout temps, il faut marteler le message que le suicide n'est pas et ne doit jamais être une réponse à la souffrance. Si vous avez besoin d'aide ou si vous êtes inquiet pour l'un de vos proches, composez le 1 866 APPELLE (277-3553), gratuitement et en tout temps. Qu'on se le dise!
- ▣ La populaire émission *Mixmania*, qui recrute de jeunes artistes en chant et en danse, a fait connaître les 12 finalistes (parmi 4 650 candidatures) qui seront soumis au vote du public. Parmi eux, on retrouve deux jeunes talents d'ici, à savoir Alyssa, 14 ans, de Rosemère, de même que Gabriel, 14 ans, de Lorraine. Du 10 au 29 février, il vous sera donné de désigner vos préférés, ceux et celles qu'on pourra suivre à la télé durant dix semaines. Des portraits des finalistes ainsi que des extraits de leurs performances seront en ligne dès le début du vote, au [mixmania.vrak.tv]. Quant à l'émission *Mixmania*3, elle sera en ondes dès le jeudi 29 mars, à 17 h, à VRAK.TV. Bonne chance, Alyssa et Gabriel!
- ▣ Dans cette édition, laissez Marco Brunelle vous raconter la très belle histoire de Nathalie Grenier, une jeune femme déterminée qui, en devenant une vraie fan de l'Armada de Blainville-Boisbriand, a renoué avec la passion de la photographie. L'histoire pourrait s'arrêter là, sauf qu'en braquant son objectif sur les joueurs de Jean-François Houle, Nathalie a trouvé une sorte de remède à un mal sournois qui la tenaille... de moins en moins. Je ne vous en dis pas plus. Tout est dans l'article de Marco. Bonne lecture.
- ▣ J'en vois, le nez en l'air, qui jonglent tout à coup avec l'idée de déneiger leur toiture? Soit. Mais avant toute chose, prenez bien note que le déneigement d'un toit n'est pas une activité sans risque, nous prévient la CSST, qui en énumère quelques-uns: chute de hauteur, enlèvement sous la neige, malaise causé par l'effort physique intense ou le froid. La règle d'or: travailler à partir du sol afin de prévenir les accidents. Pour plus d'information, consultez le site Web de la CSST: [www.csst.qc.ca/deneigement].
- ▣ La Fondation Viva Music'Alpha, qui soutient le programme régional de formation musicale intensive de l'école primaire Alpha de Rosemère, annonce le lancement de sa campagne de financement annuelle, qui se déroulera sous la bannière du chef d'orchestre d'honneur et auteur-compositeur-interprète Vincent Vallières. Celui-ci vous offre de devenir membre de son orchestre «symbolique» en offrant une commandite ou un don monétaire. Pour en savoir plus, composez le 450-621-2400 (poste 3030) ou écrivez à [fondationmusicalpha@hotmail.com](mailto:fondationmusicalpha@hotmail.com), avant le 31 mars 2012.

## DOSSIER «SURDITÉ»

# DIFFICILES, LES RELATIONS SOURDS ET ENTENDANTS?

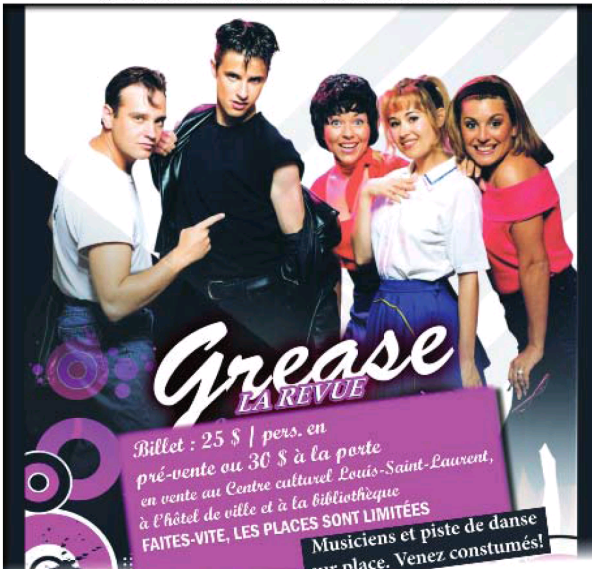


Il peut s'avérer difficile pour une personne sourde d'entrer en contact avec un entendant. L'ouverture d'esprit de ce dernier facilitera la communication entre eux.

## Soirée cabaret

vendredi 24 février 2012, 19 h 30

au Centre culturel Louis-Saint-Laurent



## Grease LA REVUE

Billet : 25 \$ | pers. en pré-vente ou 30 \$ à la porte en vente au Centre culturel Louis-Saint-Laurent, à l'hôtel de ville et à la bibliothèque

FAITES-VITE, LES PLACES SONT LIMITÉES Musiciens et piste de danse sur place. Venez costumés!

Renseignements : [www.ville.lorraine.qc.ca](http://www.ville.lorraine.qc.ca)



Ville de LORRAINE



VALÉRIE SCHMALTZ  
valeries@groupejcl.com

contrepartie, une personne malentendante concevra sa surdité comme un handicap», confirme la directrice générale de l'APPAL, Marilyn Laurier.

Lorsqu'ils se rassemblent, les Sourds ne ressentent en rien cette déficience qu'on leur attribue puisqu'ils partagent souvent les mêmes valeurs, des façons d'être et des idées du monde qui les entoure.

### L'AMITIÉ

Alors qu'il y a 20 ans on déconseillait aux familles d'apprendre la langue des signes, force est de constater qu'aujourd'hui, il s'agit plutôt du degré d'acceptation de la surdité qui conditionnera la relation amicale, filiale ou même sociale. Toutefois, comprendre la langue des signes ne s'avèrera pas suffisant au sein d'une relation. Il faut saisir l'identité sourde avec ses valeurs et les comportements qui lui sont propres.

Considérés par plusieurs comme des handicapés, les Sourds verront aussi leurs capacités intellectuelles remises en cause. Les préjugés étant bien ancrés dans chacune de ces deux communautés bien distinctes, on ne s'étonnera pas d'une certaine méfiance qui pourrait s'installer chez les Sourds dans des situations où l'entendant demande à les connaître ou les rencontrer.

«Effectivement, la personne sourde se demande pourquoi l'entendant manifeste de l'intérêt envers elle ou sa communauté. Quelles sont ses motivations réelles? Une personne entendant possède tout, elle a accès à l'information en tout temps, qu'est-ce qu'elle veut savoir de plus?» explique Mme Laurier. La distance peut donc demeurer en dépit de la compréhension de la langue des signes.

Il faut savoir que le Sourd s'inscrivant avec un S majuscule signifie avant tout l'appartenance à la communauté ou la culture sourde.

Comme le Français est de culture française, le Sourd appartient également à une collectivité, celle des Sourds. C'est ainsi qu'on le verra même se dissocier du malentendant, qui n'a pas les mêmes références d'expression orale ou visuelle que lui.

### COMMUNICATION

Les relations entre entendants et sourds peuvent parfois être conflictuelles, voire dérangeantes, en raison d'un manque de communication. La surdité est perçue par les entendants comme un handicap, alors que pour les Sourds, il s'agit davantage d'une identité, d'une appartenance.

«Une personne sourde ne peut prétendre avoir un handicap, car depuis sa naissance, elle n'a jamais bénéficié de son ouïe. En

**BOISBRIAND.COM**  
Au service du cyber-citoyen

Coupons promotionnels maintenant disponibles sur le site

CALENDRIER DES ÉVÉNEMENTS  
RÉPERTOIRE COMMERCIAL  
RESSOURCES LOCALES  
CHRONIQUES  
LIENS UTILES